

XAMPP PORTABLE

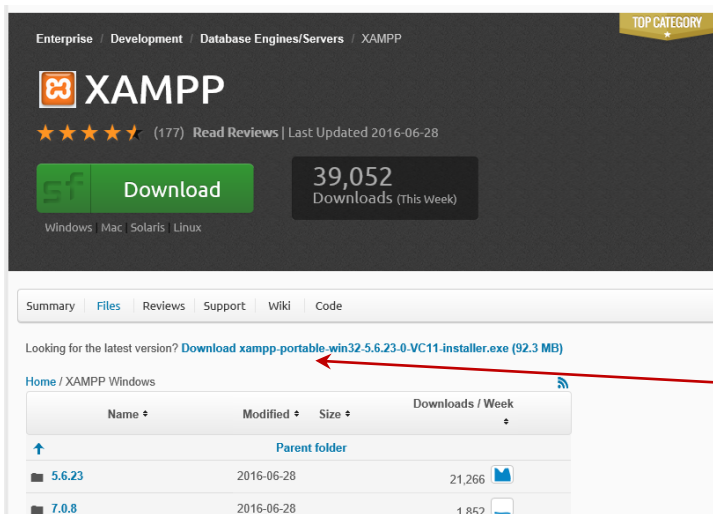
XAMPP è una piattaforma software gratuita costituita da **Apache Http Server**, un database **MySQL** e tutti gli strumenti necessari per usare i linguaggi di programmazione **PHP** e **Perl**.

Installare XAMPP è inoltre un metodo affidabile e veloce per impostare un ambiente per la programmazione PHP e Perl.

In realtà esistono tantissimi altri software simili che vi permettono di far girare i vostri siti in locale come EasyPhp, WAMP, LAMP, MAMP e tanti altri, tuttavia XAMPP è sicuramente uno dei software migliori della categoria vista la sua **semplicità di installazione** e di **utilizzo**. Da non sottovalutare anche la possibilità di settare la **lingua italiana** e il fatto che XAMPP è un software **multiplatforma** (è installabile cioè su sistemi operativi Windows, Linux e MacOSX). Se state utilizzando un sistema operativo Linux come ad esempio Ubuntu vi rimando alla guida specifica per l'[installazione di XAMPP su Linux](#) altrimenti se utilizzate Windows procedete nella lettura.

A) Come installare XAMPP PORTABLE su pen-drive

1) Scaricare l'exe di installazione reperibile all'indirizzo <http://sourceforge.net/projects/xampp/files/XAMPP%20Windows/> (nel nostro caso il file **xampp-portable-win32-5.6.23-0-VC11-installer.exe**)



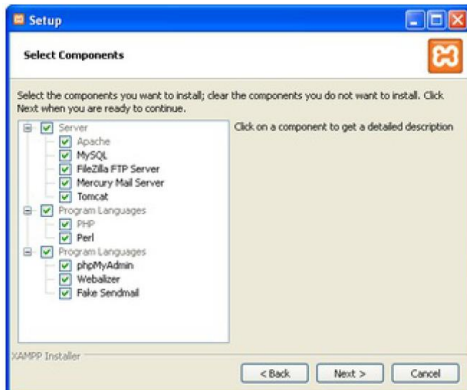
Scaricare questo file sul proprio pc
N.B. gli altri file rappresentano le versioni NON PORTABILI dell'applicazione XAMPP raggiungibili direttamente dall'indirizzo <https://www.apachefriends.org/download.html>

2) Lanciare il file di installazione scaricato al passo precedente **xampp-portable-win32-5.6.23-0-VC11-installer.exe** (o altro nome via via che si aggiorneranno le versioni) Se l'antivirus è attivo un messaggio informerà che il processo di installazione potrebbe essere rallentato. Basta ignorare tutto o disattivare l'antivirus, scelta facoltativa ed ininfluenza.



All'avvio dell'EXE verrà mostrata la seguente schermata introduttiva.
Lasciare tutto com'è e cliccare su **Next**:

3) Apparirà ora la seguente seconda schermata dove è possibile scegliere i servizi di cui si richiede l'installazione

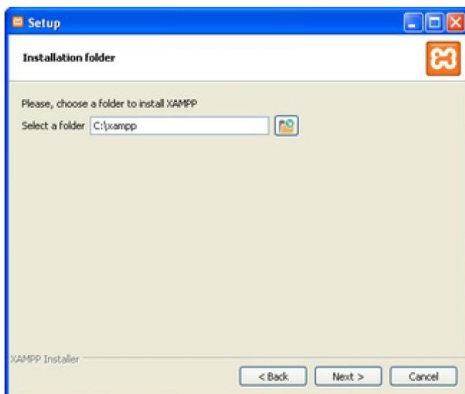


N.B. I servizi minimi necessari da installare sono in ordine di apparizione (dall'alto verso il basso)

- **Apache** (default selezionato e non modificabile)
- **MySQL**
- **PHP** (default selezionato e non modificabile)
- **phpMyAdmin**

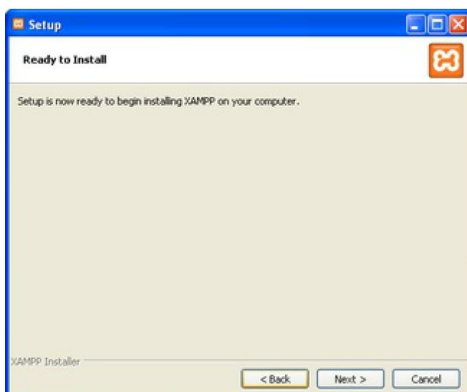
Una volta scelti i servizi che si desiderano installare, cliccare su **Next**:

4) Occorre ora stabilire in che directory installare XAMPP sulla propria pen-drive, accettando come nome della directory di scompattamento quello proposto dall'applicazione stessa (**xampp**) oppure modificandolo facendo molta attenzione a non inserire spazi, caratteri accentati o caratteri speciali.

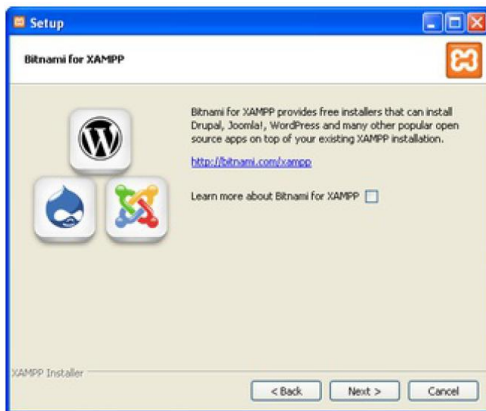


N.B. Ovviamente al posto della lettera **C**: proposta dall'immagine ci sarà **D**: oppure **E**: oppure **F**: etc. etc. a seconda di quale sarà assegnata in quel momento alla nostra pen-drive

5) Una volta fissato il nome della directory cliccare su **Next**:



6) Dopo aver cliccato ancora una volta su **Next** per far partire lo scompattamento, ci viene proposto **Bitnami for XAMPP**, un modo per installare CMS automaticamente, cosa molto comoda, ma lo scopo è imparare a farlo eventualmente dopo manualmente, quindi si deseleziona la casella e si clicca imperterriti **Next**:

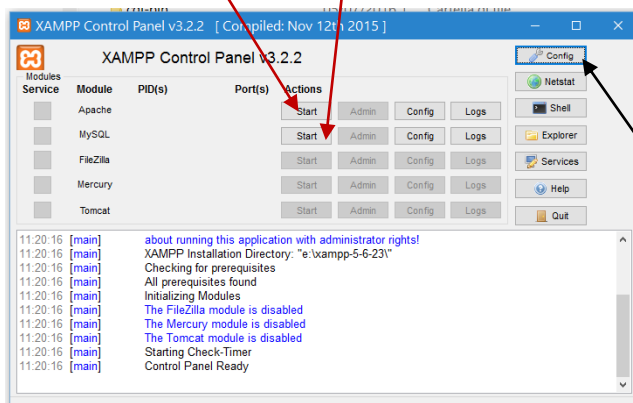


7) Parte l'installazione, non bisogna far altro che aspettare che finisca e cliccare **Next**: Finita l'installazione lasciamo selezionata la casella "**Do you want to start the Control Panel now?**" per avviare il pannello di controllo del programma:



) Come configurare XAMPP PORTABLE

1) Una volta aperto il control panel di XAMPP (file **xampp-control.exe**) basta cliccare i pulsanti **Start** di fianco alle voci **Apache** e **MySQL** per attivare ed avviare i relativi servizi:



N.B. Se si vuole che all'apertura del control panel vengano automaticamente avviati i due servizi allora basterà cliccare sul bottone **config** (vedi dettagli pagina seguente)

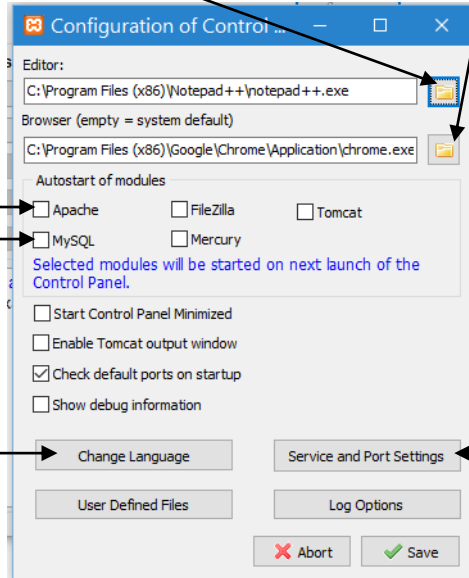
2) Bottone **Config** : Impostazione di una configurazione utente attraverso il control panel

Qui è possibile configurare sia l'editor di testo (nel nostro caso NOTEPAD ++) sia il Browser che si intendono utilizzare

Selezionando queste due check box al successivo riavvio del control-panel i servizi **Apache** e **MySQL** saranno automaticamente avviati

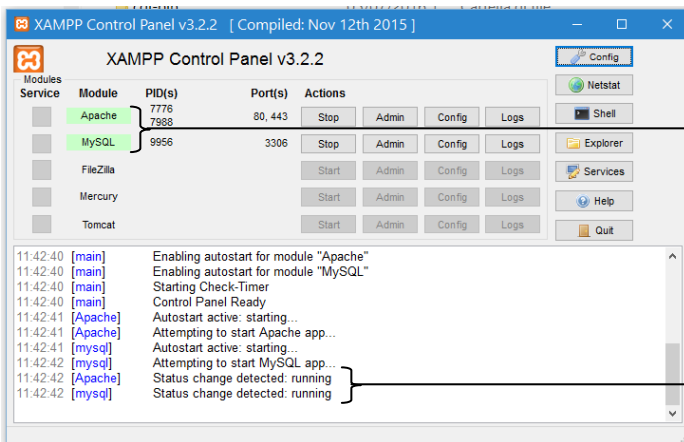
Qui si può cambiare la lingua (N.B. INGLESE o TEDESCO per il control-panel)

Qui si possono impostare e configurare le porte abbinare ai vari servizi



Una volta impostato tutto premere il tasto

3) Se tutto è andato tutto a buon fine alla successiva riesecuzione del file **xampp-control.exe** la finestra dovrebbe apparire così:



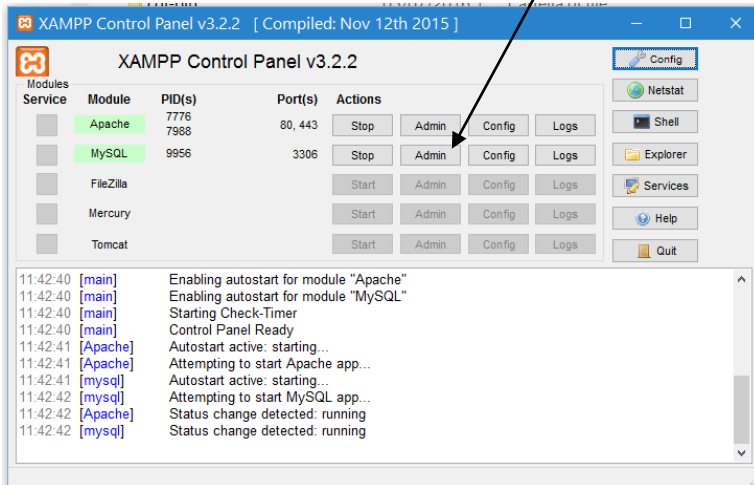
I servizi **Apache** e **MySQL** sono stati correttamente avviati e sono in esecuzione

N.B. Se dovete chiudere per sbaglio il control panel non vi preoccupate, lo troverete nel system tray (in basso a destra di fianco all'orologio):

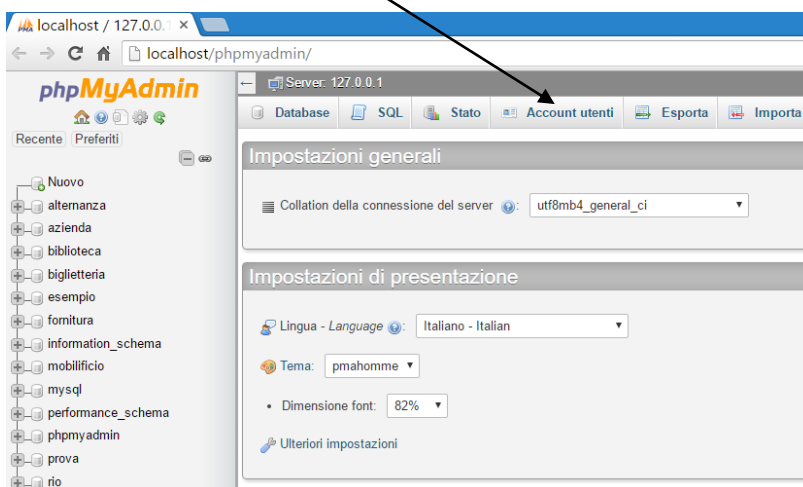


4) **MODIFICA PASSWORD** esistono diversi modi per modificare la password dell'utente **root** (per default è una empty string) con una personale. Qui viene mostrato il metodo che utilizza direttamente l'applicazione **phpMyAdmin**.

Una volta che sono stati correttamente avviati i servizi, dal control panel cliccare sul bottone **Admin** corrispondente alla riga del servizio **MySQL** per accedere alla classica interfaccia dell'applicativo **phpMyAdmin**

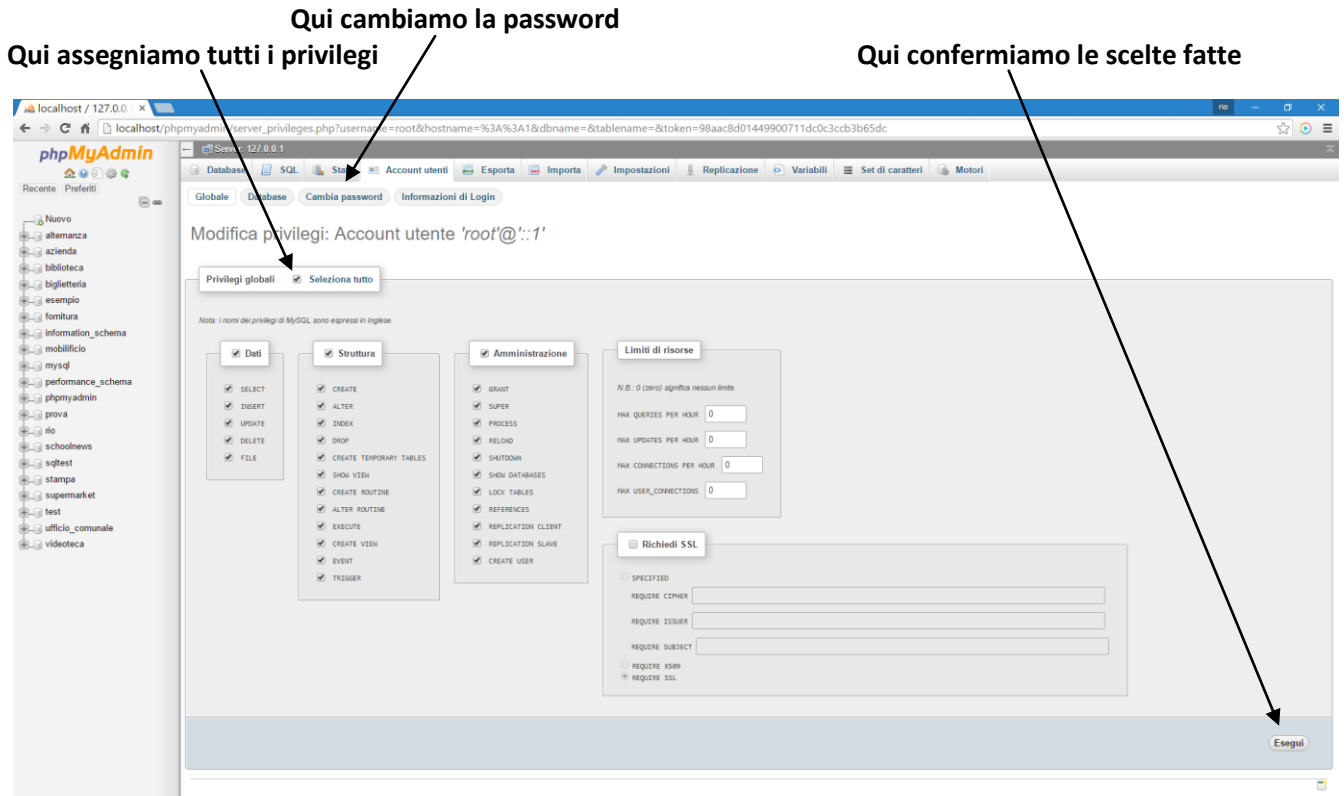


e dopo avere impostato la lingua in ITALIANO accediamo alla pagina di gestione degli account utente ammessi attraverso il relativo TAB

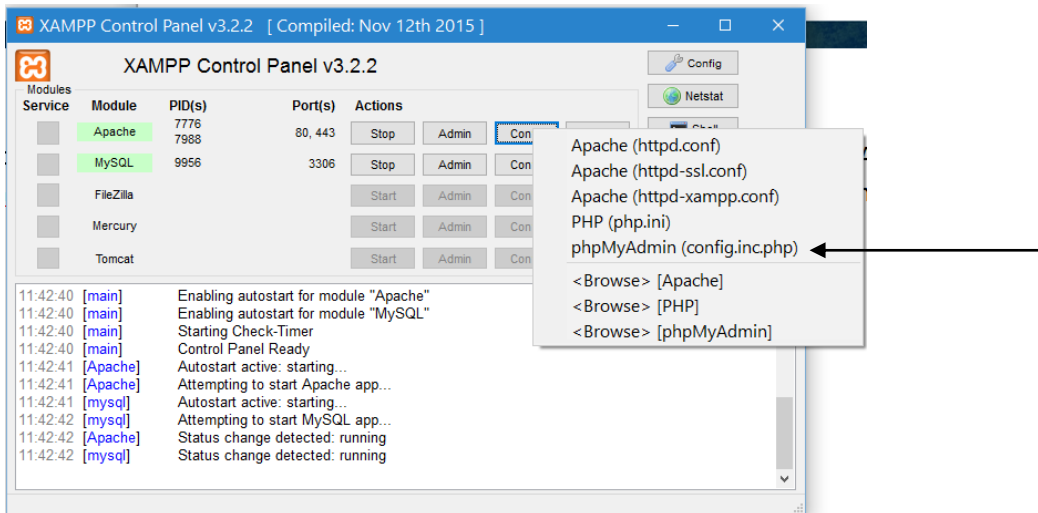


ed impostiamo LA STESSA PASSWORD ai tre utenti root che compaiono nella lista attraverso il link Modifica privilegi

| | | | | | | | |
|--------------------------|------|-----------|----|----------------|----|--------------------|---------|
| <input type="checkbox"/> | root | 127.0.0.1 | Si | ALL PRIVILEGES | Si | Modifica privilegi | Esporta |
| <input type="checkbox"/> | root | ::1 | Si | ALL PRIVILEGES | Si | Modifica privilegi | Esporta |
| <input type="checkbox"/> | root | localhost | Si | ALL PRIVILEGES | Si | Modifica privilegi | Esporta |



Dopo avere effettuato la modifica della password ai tre utenti **root**, **E' FONDAMENTALE** accedere al file di configurazione **config.inc.php** dell'applicativo **phpMyAdmin** accessibile dalla sezione **Config** del servizio **Apache**, per impostare la password scelta direttamente con un editor di testo



Cliccando sulla riga corrispondente al nome del file di configurazione **config.inc.php**, esso si aprirà con l'editor di testo impostato precedentemente (o con quello di default).

Occorrerà ricercare le seguenti righe

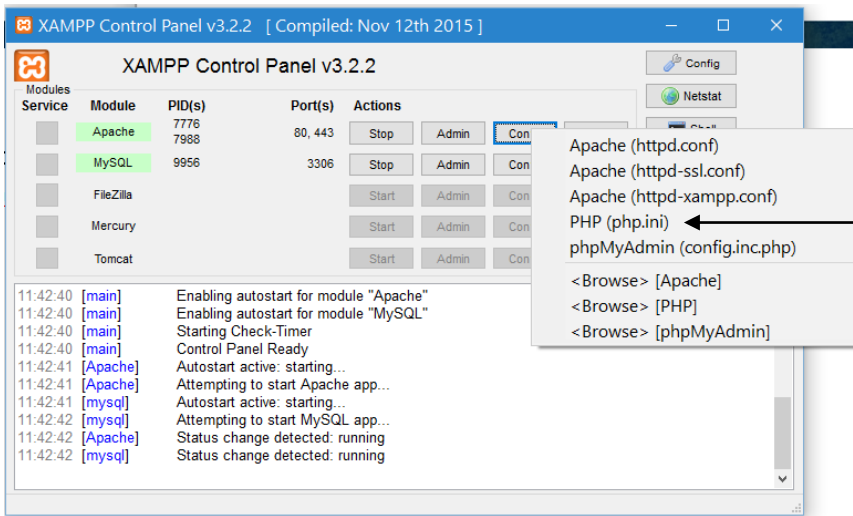
```
$cfg['Servers'][$i]['user'] = 'root';
$cfg['Servers'][$i]['password'] = '';
```

ed in particolare, nella seconda, occorrerà digitare tra gli apici singoli la password scelta rispettando minuscole e maiuscole.

N.B. Una volta fatto, affinché tutto sia funzionante, occorrerà far ripartire correttamente tutti i servizi

5) MODIFICA DETTAGLIO VISUALIZZAZIONE ERRORI PHP

Occorre accedere al file di configurazione **php.ini** dell'interprete **PHP** accessibile dalla sezione **Config** del servizio **Apache**, per impostare la visualizzazione scelta direttamente con un editor di testo



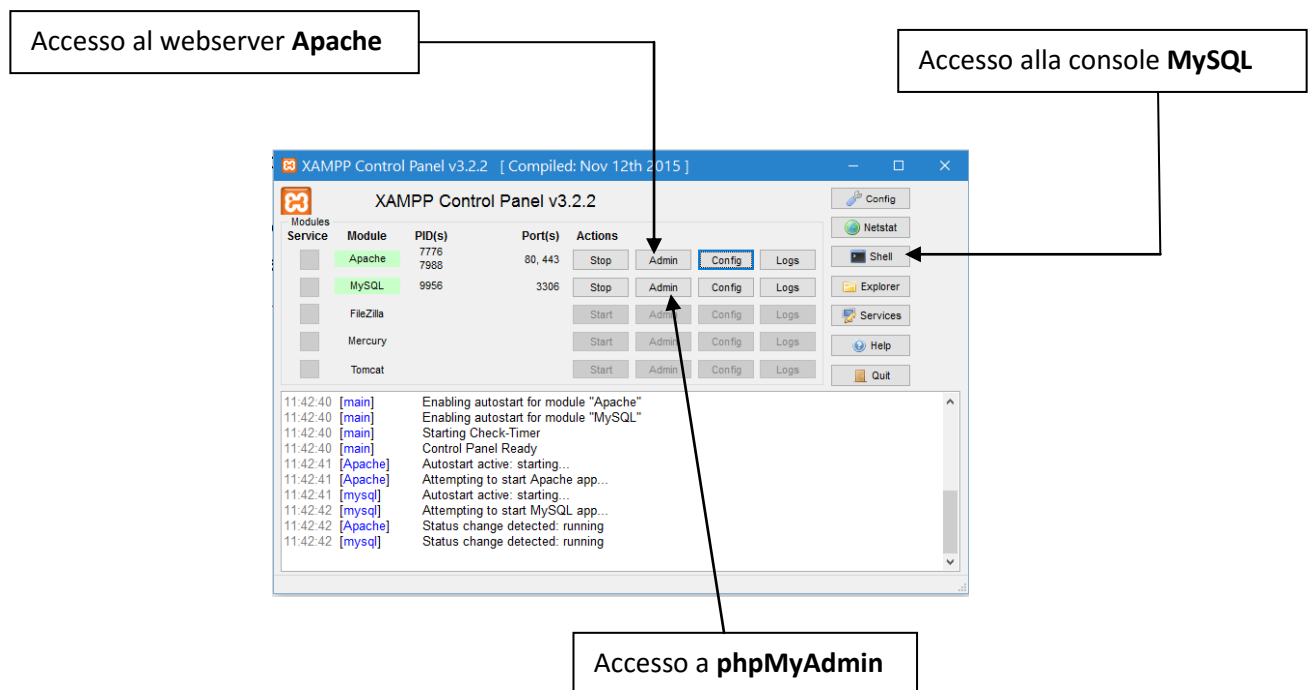
Trovare la valorizzazione della variabile di ambiente **error_reporting** e modificarne la valorizzazione come preferito.

error_reporting = E_ALL (valorizzazione proposta per default che segnala TUTTI i tipi di errore)

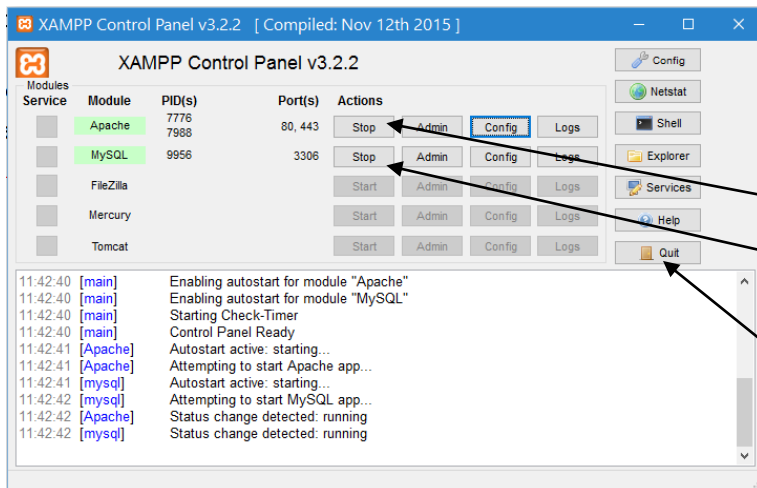
error_reporting = E_ALL & ~E_NOTICE & ~E_DEPRECATED & ~E_USER_DEPRECATED (esempio valorizzazione proposta)

6) Per poter accedere alla lista degli eventuali siti posti sotto la sottodirectory **htdocs** occorre rinominare (eventualmente cancellare) il file **index.php** presente sotto la directory principale di installazione scelta per la pen-drive

C) RIEPILOGO Come accedere alle varie funzionalità di XAMPP PORTABLE



D) Come arrestare XAMPP PORTABLE



Stoppare il servizio **Apache**

Stoppare il servizio **MySQL**

Arrestare il **control panel** direttamente **da qui**
Oppure cliccando con il tasto dx sull'icona posta nel
system tray e poi scegliendo la voce **Quit**

